



**ΕΤΗΣΙΑ ΑΝΑΦΟΡΑ ΣΤΑΤΙΣΤΙΚΩΝ ΣΤΟΙΧΕΙΩΝ ΚΕΝΤΡΩΝ ΚΟΙΝΟΤΗΤΑΣ
ΔΥΤΙΚΗΣ ΑΤΤΙΚΗΣ**

Δήμοι Ασπροπύργου, Ελευσίνας, Μάνδρας - Ειδυλλίας, Μεγαρέων, Φυλής

Περίοδος Αναφοράς 1-1-2023 έως 31-12-2023

*Περιφερειακό Παρατηρητήριο Κοινωνικής Ένταξης Περιφέρειας Αττικής-Social
Network Αττική*

Περιεχόμενα

Ενότητα Α: Ταυτότητα Ερωτηματολογίου	4
Ενότητα Β: Στελέχωση και εσωτερική λειτουργία	4
Ενότητα Γ: Παρεχόμενες υπηρεσίες – στοιχεία δραστηριότητας.....	11
Ενότητα Δ: Συνεργασίες – «Κοινωνική δικτύωση»	14
Ενότητα Ε: Ανάγκη για νέες δράσεις	15

Περιεχόμενα Πινάκων

Πίνακας 1: Αριθμός στελεχών ανά ειδικότητα	5
Πίνακας 2: Αριθμός δομών/αριθμός στελεχών των ΚΚ της έρευνας και στελέχη που επιμορφώθηκαν	6
Πίνακας 3: Αριθμός στελεχών που έχουν επιμορφωθεί για τις ανάγκες άσκησης των καθηκόντων τους ανά ΚΚ.....	6
Πίνακας 4:Αριθμός ωφελούμενων που εξυπηρετήθηκαν στο ΚΚ το 2023 ανά ΚΚ.....	10
Πίνακας 5: Ποσοστό ωφελούμενων (συμπεριλαμβανομένων των Ρομά και μεταναστών) που προσέρχονται με αιτήματα παροχής των υπηρεσιών του ΚΚ.....	11
Πίνακας 6: Επίπεδο συνεργασίας των ΚΚ με φορείς και υπηρεσίες.....	14

Περιεχόμενα Διαγραμμάτων

Διάγραμμα 1: Είδος δομής /Παραρτήματος	4
Διάγραμμα 2: Ενιαίο Γεωπληροφοριακό σύστημα.....	7
Διάγραμμα 3: Θέματα που αφορούν το ΕΕΕ.....	7
Διάγραμμα 4: Θέματα που αφορούν προνοιακά επιδόματα	8
Διάγραμμα 5: Θέματα που αφορούν Ρομά	8
Διάγραμμα 6: Θέματα που αφορούν μετανάστες	9
Διάγραμμα 7: Θέματα που αφορούν τα παραδοτέα του ΚΚ	9

Το Περιφερειακό Παρατηρητήριο Κοινωνικής Ένταξης Περιφέρειας Αττικής-Social Network Αττική, πραγματοποίησε την ετήσια αναφορά στατιστικών στοιχείων των Κέντρων Κοινότητας της Δυτικής Αττικής, με περίοδο αναφοράς από τον Ιανουάριο 2023 έως το Δεκέμβριο 2023.

Για την καταγραφή των στοιχείων απευθυνθήκαμε στους συντονιστές των Κέντρων Κοινότητας της Δυτικής Αττικής, προκειμένου να αναδειχθούν πτυχές που σχετίζονται με τη σύσταση και λειτουργία των ΚΚ, να διαπιστωθεί εάν οι προσφερόμενες υπηρεσίες ανταποκρίνονται στις απαιτήσεις των ωφελούμενων, να καταγραφούν προβλήματα και δυσλειτουργίες κατά την άσκηση των καθηκόντων των συντονιστών. Επιπρόσθετα, στόχος είναι και η διατύπωση προτάσεων για νέες υπηρεσίες και **δράσεις σε θέματα κοινωνικής ένταξης**.

Για τη σύνταξη της ετήσιας καταγραφής, απεστάλη ηλεκτρονικό ερωτηματολόγιο στους συντονιστές των Κέντρων Κοινότητας.

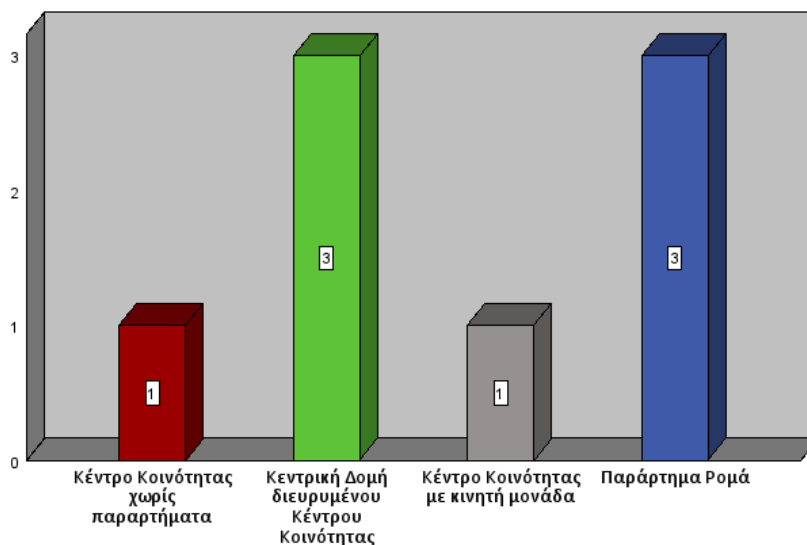
Παράλληλα, πραγματοποιήθηκε κύκλος ενημερωτικών συναντήσεων **δικτύωσης** με τα Κέντρα Κοινότητας της Δυτικής Αττικής, όπου συζητήθηκαν ζητήματα παροχής υπηρεσιών προς τους πολίτες, θέματα ενημέρωσης για προγράμματα κοινωνικής φροντίδας, ζητήματα διασύνδεσης με φορείς, δράσεις και άλλα θέματα κοινωνικής πολιτικής.

Επιπρόσθετα, τα στελέχη του ΠεΠα παρουσίασαν τη νέα ιστοσελίδα του Παρατηρητηρίου (<https://pepa.attica.gov.gr/>), η οποία περιλαμβάνει όλες τις δράσεις και τις έρευνες που έχουν πραγματοποιηθεί, καθώς και το Γεωπληροφοριακό σύστημα κοινωνικών δομών ανά δήμο και περιφερειακή ενότητα (<https://map.social-network.gr/mapattica/map>).

ΕΝΟΤΗΤΑ Α: ΤΑΥΤΟΤΗΤΑ ΕΡΩΤΗΜΑΤΟΛΟΓΙΟΥ

Στην παρούσα αναφορά συμμετείχαν 5 συντονιστές Κέντρων Κοινότητας (διευρυμένων, χωρίς Παραρτήματα, με κινητή μονάδα) και 3 συντονιστές Παραρτημάτων Ρομά της Δυτικής Αττικής.

Διάγραμμα 1: Είδος δομής /Παραρτήματος



Πηγή : Επεξεργασία Περιφερειακό Παρατηρητήριο Κοινωνικής Ένταξης Περιφέρειας Αττικής-Social Network Αττική

ΕΝΟΤΗΤΑ Β: ΣΤΕΛΕΧΩΣΗ ΚΑΙ ΕΣΩΤΕΡΙΚΗ ΛΕΙΤΟΥΡΓΙΑ

Β1. Αριθμός στελεχών ανά ειδικότητα

Στον ακόλουθο πίνακα παρουσιάζεται ο αριθμός στελεχών που απασχολούνται στα Κέντρα Κοινότητας της Δυτικής Αττικής που συμμετείχαν στην έρευνα, ανά ειδικότητα:

Πίνακας 1: Αριθμός στελεχών ανά ειδικότητα

Δομή/Ειδικότητα	Κοινωνικός Λειτουργός	ΑΕΙ ή ΤΕΙ Κοινωνικών Επιστημών	Ψυχολόγος	Πτυχιούχος ΑΕΙ ή ΤΕΙ Οικονομικής Κατεύθυνσης ή Διοίκησης ή Επιχειρήσεων	Νομικός (μετανασ τευτικό & εργατικό δίκαιο)	Διοικητικό Προσωπικό	Διαμεσολαβητής για Ρομά	Διαπολιτισμικός Μεσολαβητής	Άλλο
Παράρτημα Ρομά Δήμου Μεγαρέων	1			1			1		2
Κεντρική δομή διευρυμένου Κέντρου Κοινότητας Δήμου Μεγαρέων	2	1	1						
Κέντρο Κοινότητας χωρίς Παραρτήματα Δήμου Ελευσίνας	1			1					
Παράρτημα Ρομά Δήμου Ασπροπύργου	1					1	1		
Κεντρική δομή διευρυμένου Κέντρου Κοινότητας Δήμου Ασπροπύργου	2		1						
Κέντρο Κοινότητας με κινητή μονάδα Δήμου Μάνδρας- Ειδυλλίας	2								
Παράρτημα Ρομά Δήμου Φυλής	1	1	1	1			1		
Κεντρική δομή διευρυμένου Κέντρου Κοινότητας Δήμου Φυλής	3					1			

Πηγή : Επεξεργασία Περιφερειακό Παρατηρητήριο Κοινωνικής Ένταξης Περιφέρειας Αττικής-Social Network Αττική

B2.Αριθμός στελεχών των ΚΚ που έχουν επιμορφωθεί για τις ανάγκες άσκησης των καθηκόντων τους το 2023

Το 60,71% του συνόλου των στελεχών που εργάζονται στα Κέντρα Κοινότητας της Δυτικής Αττικής, έχουν επιμορφωθεί για τις ανάγκες άσκησης των καθηκόντων τους, κατά το 2023. Πιο συγκεκριμένα:

Πίνακας 2: Αριθμός δομών/αριθμός στελεχών των ΚΚ της έρευνας και στελέχη που επιμορφώθηκαν

Αριθμός δομών που συμμετείχαν στην έρευνα	Συνολικός αριθμός στελεχών που εργάζονται στις δομές αυτές σύμφωνα με τον πίνακα 1	Στελέχη που έχουν επιμορφωθεί
8	28	17

Πηγή : Επεξεργασία Περιφερειακό Παρατηρητήριο Κοινωνικής Ένταξης Περιφέρειας Αττικής-Social Network Αττική

Πίνακας 3: Αριθμός στελεχών που έχουν επιμορφωθεί για τις ανάγκες άσκησης των καθηκόντων τους ανά ΚΚ

Δομή	Αριθμός στελεχών που επιμορφώθηκαν
Παράρτημα Ρομά Δήμου Μεγαρέων	2
Κεντρική δομή διευρυμένου Κέντρου Κοινότητας Δήμου Μεγαρέων	2
Κέντρο Κοινότητας χωρίς Παραρτήματα Δήμου Ελευσίνας	1
Παράρτημα Ρομά Δήμου Ασπροπύργου	4
Κεντρική δομή διευρυμένου Κέντρου Κοινότητας Δήμου Ασπροπύργου	0
Κέντρο Κοινότητας με κινητή μονάδα Δήμου Μάνδρας-Ειδυλλίας	1
Παράρτημα Ρομά Δήμου Φυλής	3
Κεντρική δομή διευρυμένου Κέντρου Κοινότητας Δήμου Φυλής	4

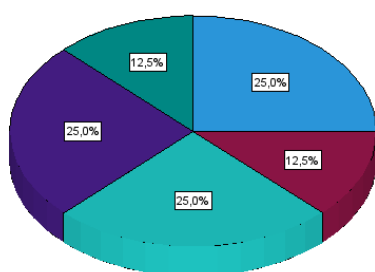
Πηγή : Επεξεργασία Περιφερειακό Παρατηρητήριο Κοινωνικής Ένταξης Περιφέρειας Αττικής-Social Network Αττική

B3. Τομείς που θα πρέπει να υπάρξει περαιτέρω επιμόρφωση

Το μεγαλύτερο ποσοστό των συντονιστών των ΚΚ, θεωρούν πάρα πολύ σημαντική την επιμόρφωση τους σε θέματα που αφορούν Ρομά, το ΕΕΕ και τα προνοιακά επιδόματα.

Διάγραμμα 2: Ενιαίο Γεωπληροφοριακό Σύστημα

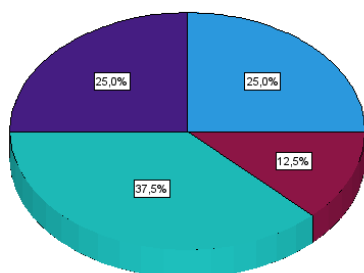
■ Ελάχιστα σημαντικό ■ Λίγο σημαντικό ■ Αρκετά σημαντικό ■ Πολύ σημαντικό ■ Πάρα πολύ σημαντικό



Πηγή : Επεξεργασία Περιφερειακό Παρατηρητήριο Κοινωνικής Ένταξης Περιφέρειας Αττικής-Social Network Αττική

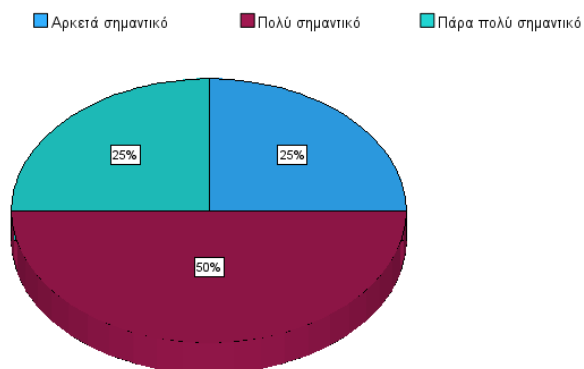
Διάγραμμα 3: Θέματα που αφορούν το ΕΕΕ

■ Λίγο σημαντικό ■ Αρκετά σημαντικό ■ Πολύ σημαντικό ■ Πάρα πολύ σημαντικό



Πηγή : Επεξεργασία Περιφερειακό Παρατηρητήριο Κοινωνικής Ένταξης Περιφέρειας Αττικής-Social Network Αττική

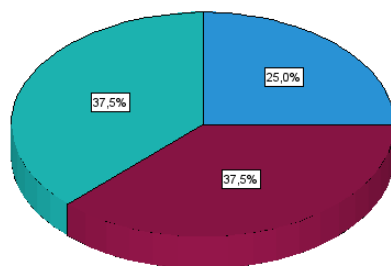
Διάγραμμα 4: Θέματα που αφορούν προνοιακά επιδόματα



Πηγή : Επεξεργασία Περιφερειακό Παρατηρητήριο Κοινωνικής Ένταξης Περιφέρειας Αττικής-Social Network Αττική

Διάγραμμα 5: Θέματα που αφορούν Ρομά

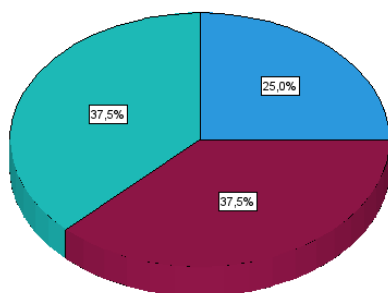
■ Αρκετά σημαντικό ■ Πολύ σημαντικό ■ Πάρα πολύ σημαντικό



Πηγή : Επεξεργασία Περιφερειακό Παρατηρητήριο Κοινωνικής Ένταξης Περιφέρειας Αττικής-Social Network Αττική

Διάγραμμα 6: Θέματα που αφορούν μετανάστες

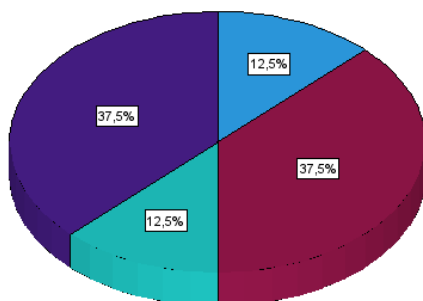
■ Λίγο σημαντικό ■ Αρκετά σημαντικό ■ Πολύ σημαντικό



Πηγή : Επεξεργασία Περιφερειακό Παρατηρητήριο Κοινωνικής Ένταξης Περιφέρειας Αττικής-Social Network Αττική

Διάγραμμα 7: Θέματα που αφορούν τα παραδοτέα του ΚΚ

■ Ελάχιστα σημαντικό ■ Λίγο σημαντικό ■ Αρκετά σημαντικό ■ Πολύ σημαντικό



Πηγή : Επεξεργασία Περιφερειακό Παρατηρητήριο Κοινωνικής Ένταξης Περιφέρειας Αττικής-Social Network Αττική

B.4 Αριθμός ωφελούμενων που εξυπηρετήθηκαν στο ΚΚ το 2023

Πίνακας 4:Αριθμός ωφελούμενων που εξυπηρετήθηκαν στο ΚΚ το 2023 ανά ΚΚ

Δομή	Αριθμός Ωφελούμενων
Κεντρική δομή διευρυμένου Κέντρου Κοινότητας & Παράρτημα Ρομά Δήμου Μεγαρέων ¹	2941
Κέντρο Κοινότητας χωρίς Παραρτήματα Δήμου Ελευσίνας	356
Κεντρική δομή διευρυμένου Κέντρου Κοινότητας & Παράρτημα Ρομά Δήμου Ασπροπύργου	2942
Κέντρο Κοινότητας με κινητή μονάδα Δήμου Μάνδρας-Ειδυλλίας	276
Παράρτημα Ρομά Δήμου Φυλής	4284
Κεντρική δομή διευρυμένου Κέντρου Κοινότητας Δήμου Φυλής	2598

Πηγή : Επεξεργασία Περιφερειακό Παρατηρητήριο Κοινωνικής Ένταξης Περιφέρειας Αττικής-Social Network Αττική

¹ Οι μοναδικοί ωφελούμενοι περιλαμβάνουν Ρομά και αλλοδαπούς ωφελούμενους, καθώς τόσο η κεντρική δομή όσο και το παράρτημα Ρομά του Δήμου Μεγαρέων εξυπηρετούν όλο τον πληθυσμό, οπότε δεν μπορεί να εξαχθεί μοναδικός αριθμός - διαφορετικός για την κεντρική δομή και διαφορετικός για το παράρτημα.

ΕΝΟΤΗΤΑ Γ: ΠΑΡΕΧΟΜΕΝΕΣ ΥΠΗΡΕΣΙΕΣ – ΣΤΟΙΧΕΙΑ ΔΡΑΣΤΗΡΙΟΤΗΤΑΣ

Γ1. Συχνότητα αιτημάτων παροχής υπηρεσιών των Κέντρων Κοινότητας (ωφελούμενοι των ΚΚ συμπεριλαμβανομένων των Ρομά και μεταναστών) το 2023:

Η πλειοψηφία των ωφελούμενων (συμπεριλαμβανομένων των ΡΟΜΑ και των μεταναστών) προσήλθε στα ΚΚ της Δυτικής Αττικής κατά το 2023 για την υποστήριξη υποβολής αίτησης για το Ελάχιστο Εγγυημένο Εισόδημα.

Ακολούθως, πολλοί ωφελούμενοι προσήλθαν για πληροφόρηση ή/και παραπομπή σε προγράμματα πρόνοιας και κοινωνικής ένταξης (ενημέρωση για αναπηρικά επιδόματα, επίδομα στέγασης, επίδομα ανασφάλιστων υπερηλίκων)

Τέλος, αρκετοί ωφελούμενοι προσήλθαν στα ΚΚ της Δυτικής Αττικής, για παραπομπή σε άλλες δομές και υπηρεσίες (ΚΕΠΑ, ΟΑΕΔ, ΕΦΚΑ, κοιν. υπηρεσίες νοσοκομείων, κέντρο υγείας, ΚΕΔΑΣΥ κ.α.), για συμβουλευτική υποστήριξη για την ένταξη στην αγορά εργασίας και για συμβουλευτική ψυχοκοινωνική στήριξη.

Η προσέλευση των ωφελούμενων ήταν μικρότερη σχετικά με τις υπηρεσίες που αφορούσαν:

- α) Παραπομπή σε αρμόδιους Φορείς εφαρμογής προγραμμάτων της Γενικής Γραμματείας Δια Βίου Μάθησης και Νέας Γενιάς
- β) Συνδρομή στη δημιουργία ευκαιριών για νέους
- γ) Υπηρεσίες επιμορφωτικού, επικοινωνιακού και κοινωνικού περιεχομένου
- δ) Κοινωνικοποίηση και κοινωνική ένταξη, για μαθητές ΑμεΑ, παιδιά με μαθησιακές δυσκολίες, Ρομά και Δικαιούχους Διεθνούς Προστασίας
- ε) Ενημερωτική συνδρομή για θέματα νομικού χαρακτήρα σε σχέση με παρεχόμενες δυνατότητες, όργανα, διαδικασίες κ.λπ.

Πίνακας 5: Ποσοστό ωφελούμενων (συμπεριλαμβανομένων των Ρομά και μεταναστών) που προσέρχονται με αιτήματα παροχής των υπηρεσιών των ΚΚ

Α. Υποδοχή -Ενημέρωση - Υποστήριξη των πολιτών					
	Οι περισσότεροι	Πολλοί	Αρκετοί	Λίγοι	Κανένας
Πληροφόρηση ή/και παραπομπή σε προγράμματα πρόνοιας και κοινωνικής ένταξης	12,5%	75,0%	12,5%	0,0%	0,0%

Υποστήριξη ένταξης στα παραπάνω προγράμματα και ειδικά: υποστήριξη υποβολής αίτησης για το Ελάχιστο Εγγυημένο Εισόδημα	75,0%	25,0%	0,0%	0,0%	0,0%
Β. Συνεργασία με Υπηρεσίες και Δομές					
	Οι περισσότεροι	Πολλοί	Αρκετοί	Λίγοι	Κανένας
Παραπομπή σε άλλες δομές και υπηρεσίες	0,0%	37,5%	62,5%	0,0%	0,0%
Παραπομπή σε υπηρεσίες απασχόλησης	0,0%	25,0%	37,5%	37,5%	0,0%
Παραπομπή σε φορείς αρμόδιους για την εφαρμογή προγραμμάτων της Γεν. Γραμματείας ΔΒΜ και Νέας Γενιάς	0,0%	0,0%	12,5%	62,5%	25,0%
Γ. Παροχή Υπηρεσιών για τη βελτίωση του βιοτικού επιπέδου και τη διασφάλιση της κοινωνικής ένταξης					
	Οι περισσότεροι	Πολλοί	Αρκετοί	Λίγοι	Κανένας
Συμβουλευτική υποστήριξη για την ένταξη στην αγορά εργασίας	0,0%	0,0%	57,1%	42,9%	0,0%
Συμβουλευτική ψυχοκοινωνική στήριξη	0,0%	28,6%	57,1%	14,3%	0,0%
Δημιουργική απασχόληση και μαθησιακή στήριξη παιδιών	0,0%	0,0%	28,6%	0,0%	71,4%
Συνδρομή στη δημιουργία ευκαιριών για νέους	0,0%	0,0%	0,0%	57,1%	42,9%
Υπηρεσίες επιμορφωτικού, επικοινωνιακού και κοινωνικού περιεχομένου	0,0%	0,0%	0,0%	57,1%	42,9%
Κοινωνικοποίηση και κοινωνική ένταξη, για μαθητές ΑμεΑ, παιδιά με μαθησιακές δυσκολίες, Ρομά και Δικαιούχους Διεθνούς Προστασίας	0,0%	14,3%	0,0%	57,1%	28,6%
Ενημερωτική συνδρομή για θέματα νομικού χαρακτήρα σε σχέση με παρεχόμενες δυνατότητες, όργανα, διαδικασίες κ.λπ.	0,0%	0,0%	42,9%	57,1%	0,0%

Πηγή : Πεξεργασία Περιφερειακό Παρατηρητήριο Κοινωνικής Ένταξης Περιφέρειας Αττικής-Social Network Αττική

Γ1β. Ωφελούμενοι Παραρτημάτων Ρομά

Στο Παράρτημα Ρομά Δήμου Μεγαρέων, η πλειοψηφία των ωφελούμενων προσήλθαν το 2023, για συμβουλευτικές υπηρεσίες ένταξης της οικογένειας (ιδιαίτερα των παιδιών), για βοήθεια/συνηγορία στη ρύθμιση προνοιακών αιτημάτων, δικαστικών, αστικοδημοτικών και νομικών εκκρεμοτήτων και για υποστήριξη στην εύρεση εργασίας.

Σε μικρότερο βαθμό προσήλθαν με αιτήματα παροχής των ακόλουθων υπηρεσιών:

- α) Υποστήριξη έναρξης επαγγέλματος, δημιουργίας και ανάπτυξης συνεταιρισμού ή επιχείρησης κοινωνικής οικονομίας
- β) Ευαισθητοποίηση του κοινωνικού συνόλου και άρση των στερεοτύπων και των προκαταλήψεων
- γ) Ενημέρωση /ευαισθητοποίηση του πληθυσμού των ωφελούμενων για θέματα δημόσιας Υγείας

Στο παράρτημα Ρομά Δήμου Ασπροπύργου, οι περισσότεροι ωφελούμενοι προσήλθαν για:

- α) Ενημέρωση για θέματα δημόσιας Υγείας και πρόσβασης σε δημόσιες υπηρεσίες.
- β) Βοήθεια/συνηγορία στη ρύθμιση προνοιακών αιτημάτων, δικαστικών, αστικοδημοτικών και νομικών εκκρεμοτήτων και για υποστήριξη στην εύρεση εργασίας.
- γ) Παροχή πρωτοβάθμιας ιατρικής περίθαλψης μέσω Ιατρού

Σε μικρότερο βαθμό οι ωφελούμενοι προσήλθαν για συμβουλευτικές υπηρεσίες ένταξης της οικογένειας (ιδιαίτερα των παιδιών), για στήριξη, ενδυνάμωση και ενεργοποίηση των γυναικών, για υποστήριξη εύρεσης εργασίας ,για προώθηση σε συμβουλευτική και κατάρτιση και για ενημέρωση /ευαισθητοποίηση σε θέματα δημόσιας υγείας.

Στο παράρτημα Ρομά Δήμου Φυλής, πολλοί ωφελούμενοι προσήλθαν το 2023 για υπηρεσίες σχετικά με την ευαισθητοποίηση του κοινωνικού συνόλου και άρση των στερεοτύπων και των προκαταλήψεων και για ενημέρωση /ευαισθητοποίηση σχετικά με θέματα δημόσιας υγείας.

Αρκετοί ωφελούμενοι προσήλθαν στο Παράρτημα Ρομά για τις ακόλουθες υπηρεσίες :

- α) Στήριξη, ενδυνάμωση και ενεργοποίηση των γυναικών
- β) Ενημέρωση για θέματα δημόσιας Υγείας και πρόσβασης σε δημόσιες υπηρεσίες.
- γ) Βοήθεια/συνηγορία στη ρύθμιση προνοιακών αιτημάτων, δικαστικών, αστικοδημοτικών και νομικών εκκρεμοτήτων και για υποστήριξη στην εύρεση εργασίας.
- δ) Παροχή πρωτοβάθμιας ιατρικής περίθαλψης μέσω Ιατρού

Τέλος, σε μικρότερο βαθμό οι ωφελούμενοι προσήλθαν για συμβουλευτικές υπηρεσίες ένταξης της οικογένειας (ιδιαίτερα των παιδιών), για την υποστήριξη έναρξης επαγγέλματος, δημιουργίας και ανάπτυξης συνεταιρισμού ή επιχείρησης κοινωνικής οικονομίας, για

υποστήριξη στη διεύρυνση επαγγελματικών προσόντων απασχολουμένων, για υποστήριξη στην εύρεση εργασίας και για προώθηση σε συμβουλευτική και κατάρτιση.

ΕΝΟΤΗΤΑ Δ: ΣΥΝΕΡΓΑΣΙΕΣ – «ΚΟΙΝΩΝΙΚΗ ΔΙΚΤΥΩΣΗ»

- ✓ Το μεγαλύτερο ποσοστό των συμμετεχόντων στην έρευνα δήλωσε ότι συνεργάζεται πολύ καλά με τις Δομές Παροχής Βασικών Αγαθών, τις κοινωνικές υπηρεσίες των μονάδων υγείας, με τα Κέντρα Κοινότητας άλλων περιοχών και με το Περιφερειακό Παρατηρητήριο Κοινωνικής Ένταξης.
- ✓ Επιπρόσθετα, σε μεγάλο ποσοστό επαρκής είναι η συνεργασία με τις Κοινωνικές Δομές / Υπηρεσίες ΑμεΑ και ηλικιωμένων, τον ΟΠΕΚΑ, τις ΤΟΜΥ, τις Δομές Ψυχικής Υγείας, τους Φορείς / Υπηρεσίες εκπαίδευσης και τις Μη κυβερνητικές Οργανώσεις.
- ✓ Ένα αρκετά μεγάλο ποσοστό των συντονιστών δήλωσε πως υπάρχουν προβλήματα ως προς την συνεργασία τους με τη ΔΥΠΑ και τις δομές στέγασης.
- ✓ Τέλος, η πλειοψηφία των συντονιστών δήλωσε πως τα ΚΚ δεν έχουν συνεργασία με κοινωνικές δομές / υπηρεσίες φροντίδας δημιουργικής απασχόλησης παιδιών, με το γραφείο ανέργων του Δήμου, με επιμελητήρια / φορείς εκπροσώπησης επιχειρηματικότητας, με ενώσεις και ομοσπονδίες εργαζομένων, με φορείς Δια Βίου Μάθησης και Νέας Γενιάς και με φορείς / υπηρεσίες πολιτισμού.

Πίνακας 6: Επίπεδο συνεργασίας των ΚΚ με φορείς και υπηρεσίες

Φορείς	Πολύ καλή	Επαρκής	Με προβλήματα	Χωρίς συνεργασία
Δομές Παροχής Βασικών Αγαθών	87,5%	0,0%	0,0%	12,5%
Δομές στέγασης	33,3%	0,0%	33,3%	33,3%
Κοινωνικές Δομές / Υπηρεσίες φροντίδας δημιουργικής απασχόλησης παιδιών	12,5%	25,0%	25,0%	37,5%
Κοινωνικές Δομές / Υπηρεσίες ΑμεΑ και ηλικιωμένων	12,5%	75,0%	0,0%	12,5%
Δομές στήριξης γυναικών/ θυμάτων διακίνησης & εμπορίας ανθρώπων	33,3%	16,7%	16,7%	33,3%

Κοινωνικές Υπηρεσίες μονάδων υγείας	50,0%	37,5%	12,5%	0,0%
Υπηρεσίες	Πολύ καλή	Επαρκής	Με προβλήματα	Χωρίς συνεργασία
ΔΥΠΑ	14,3%	0,0%	71,4%	14,3%
Γραφείο Ανέργων Δήμου	0,0%	20,0%	20,0%	60,0%
Κοινωνικές Δομές / Υπηρεσίες ΑμεΑ ηλικιωμένων (ΚΔΗΦ, ΚΗΦΗ, Βοήθεια στο σπίτι κλπ)	50,0%	25,0%	0,0%	25,0%
Επιμελητήρια / Φορείς εκπροσώπησης επιχειρηματικότητας	14,3%	14,3%	14,3%	57,1%
Ενώσεις και Ομοσπονδίες εργαζομένων	14,3%	0,0%	14,3%	71,4%
Λοιποί Φορείς & Υπηρεσίες	Πολύ καλή	Επαρκής	Με προβλήματα	Χωρίς συνεργασία
Κοινωνικές συμπράξεις του Προγράμματος ΤΕΒΑ	42,9%	42,9%	14,3%	0,0%
ΟΠΕΚΑ	25,0%	62,5%	12,5%	0,0%
ΤΟΜΥ	14,3%	71,4%	14,3%	0,0%
Δομές Ψυχικής Υγείας	16,7%	66,7%	16,7%	0,0%
Δομές απεξάρτησης	16,7%	33,3%	16,7%	33,3%
Φορείς / Υπηρεσίες εκπαίδευσης	28,6%	71,4%	0,0%	0,0%
Φορείς Δια Βίου Μάθησης και Νέας Γενιάς	28,6%	28,6%	0,0%	42,9%
Φορείς / Υπηρεσίες πολιτισμού	14,3%	14,3%	14,3%	57,1%
Μη κυβερνητικές Οργανώσεις	37,5%	62,5%	0,0%	0,0%
Κέντρα Κοινότητας άλλων περιοχών	75,0%	25,0%	0,0%	0,0%
Περιφερειακό Παρατηρητήριο Κοινωνικής Ένταξης	57,1%	42,9%	0,0%	0,0%

Πηγή : Επεξεργασία Περιφερειακό Παρατηρητήριο Κοινωνικής Ένταξης Περιφέρειας Αττικής-Social Network Αττική

ΕΝΟΤΗΤΑ Ε: ΑΝΑΓΚΗ ΓΙΑ ΝΕΕΣ ΥΠΗΡΕΣΙΕΣ- ΔΡΑΣΕΙΣ

Σύμφωνα με τη συντονίστρια του Παραρτήματος Ρομά του Δήμου Μεγαρέων, υπάρχουν ανάγκες για πρόσληψη προσωπικού, συγκεκριμένα κοινωνικών λειτουργών και διοικητικών. Όπως ανέφερε «τα διοικητικά στελέχη θα αποφορτίσουν τους κοινωνικούς λειτουργούς ώστε οι τελευταίοι να επικεντρωθούν περισσότερο στην ψυχοκοινωνική υποστήριξη των ευάλωτων ομάδων». Επιπλέον, απαραίτητη είναι και η πρόσληψη νομικού συμβούλου για την επίλυση αστικο-δημοτικών εκκρεμοτήτων πολιτών, κυρίως Ρομά και οικονομικών μεταναστών που απευθύνονται στο Κέντρο Κοινότητας.

Η συντονίστρια του Παραρτήματος Ρομά Ασπροπύργου ανέφερε ότι οι Ρομά χρειάζονται υποστήριξη σε θέματα υγείας (εμβολιασμούς, ιατρικές εξετάσεις κλπ.), υποστήριξη σε θέματα παραβατικότητας, ιδιαίτερα παιδικής παραβατικότητας καθώς και υποστήριξη και συνεργασία με τα σχολεία για να μειωθούν οι σχολικές διαρροές.

Η συντονίστρια του Κέντρου Κοινότητας Μάνδρας-Ειδυλλίας ανέφερε ότι «το διαμορφούμενο σύστημα να αποκτήσει περισσότερη συμπερίληψη, να είναι περισσότερο προσφιλές, ασφαλές και προσβάσιμο στον πολίτη και να αποκτήσει ευελιξία για να ακολουθεί τις εξελίξεις. Θεωρητικά, στο μέλλον τα Κέντρα Κοινότητας θα μπορούσαν να αναλάβουν και άλλες αρμοδιότητες και μιλώντας για τον Δήμο Μάνδρας-Ειδυλλίας, με σωστή συνεργασία κοινωνικής υπηρεσίας και δημοτικής αρχής να γίνονται ενημερώσεις του κοινού για θέματα που στον τόπο αποτελούν ταμπού και προκαταλήψεις. Θέματα σοβαρά τα οποία με σωστή ενημέρωση και αποδοχή από το κοινό, μπορούν να αποθούν σωτήριες.»

Σύμφωνα με τη συντονίστρια της Κεντρικής δομής του διευρυμένου Κέντρου Κοινότητας του Δήμου Ασπροπύργου, λόγω του φόρτου εργασίας δεν υπάρχει διαθέσιμος χρόνος για να επικεντρωθούν στην κοινωνική ένταξη και στην απασχόληση ευπαθών κοινωνικά ομάδων. Επιπλέον, είναι αναγκαία η περαιτέρω εκπαίδευση σε αυτούς τους τομείς.

Η συντονίστρια του Παραρτήματος Ρομά του Δήμου Φυλής επισήμανε την ανάγκη ενίσχυσης του προσωπικού που σχετίζεται με το Ε.Ε.Ε.

Τέλος, η συντονίστρια του Κέντρου Κοινότητας Δήμου Φυλής ανέφερε ότι «καθώς οι κοινωνικό - οικονομικές συνθήκες αλλάζουν συνεχώς, δημιουργούνται νέες ανάγκες στις οποίες θα πρέπει να προσαρμόσουμε τις δράσεις και τις αρμοδιότητες του ΚΚ ώστε να ανταποκρινόμαστε όσο το δυνατό περισσότερο στις νέες συνθήκες».



Με τη συγχρηματοδότηση
της Ευρωπαϊκής Ένωσης

